



แบบรายงานผลการบริหารและพัฒนาทรัพยากรบุคคล
เทศบาลตำบลสร้างก่อ
อำเภอกุตุฉับ จังหวัดอุดรธานี
ประจำปีงบประมาณ พ.ศ. ๒๕๖๘



๑. การบริหารทรัพยากรบุคคล (Human Resource Management)

ประเด็นนโยบาย	โครงการ/กิจกรรม	การดำเนินการ	งบประมาณ	ผลการเบิกจ่าย	ระยะเวลาดำเนินการ	ผลการดำเนินงาน
๑. ด้านการวางแผนและอัตรากำลัง	- การจัดทำแผนอัตรากำลัง ๓ ปี พ.ศ. ๒๕๖๗-๒๕๖๙	ปี พ.ศ. ๒๕๖๘ เทศบาลตำบลสร้างก่อนไม่ได้มีการดำเนินการปรับปรุงแผนอัตรากำลัง ๓ ปี ประจำปีงบประมาณ พ.ศ. ๒๕๖๗-๒๕๖๙ แต่อย่างไร	ไม่ใช้งบประมาณ	ไม่ใช้งบประมาณ	๑ กรกฎาคม ๒๕๖๗ ถึง ๓๐ กันยายน ๒๕๖๘	ผลการดำเนินงาน ปัจจุบันแผนอัตรากำลัง ๓ ปี ได้ประกาศใช้แผนอัตรากำลัง เมื่อวันที่ ๑๘ ตุลาคม ๒๕๖๖ เพื่อบังคับใช้ในวันที่ ๑ ตุลาคม ๒๕๖๖ - ๓๐ กันยายน ๒๕๖๙
	- มีการจัดทำฐานข้อมูลด้านบุคลากรด้วยระบบฐานข้อมูลบุคลากรแห่งชาติ (LHR) และข้อมูลอื่นๆ ให้เป็นปัจจุบันและทันสมัย	มีการดำเนินการรับรองข้อมูลบุคลากรท้องถิ่นแห่งชาติ (LHR)	ไม่ใช้งบประมาณ	ไม่ใช้งบประมาณ	๑ กรกฎาคม ๒๕๖๗ ถึง ๓๐ กันยายน ๒๕๖๘	ผลการดำเนินงาน ระบบฐานข้อมูลบุคลากรแห่งชาติ (LHR) และข้อมูลอื่นๆ ให้เป็นปัจจุบันและถูกต้อง
๒. ด้านการสรรหาและบรรจุแต่งตั้ง	๑. การสรรหาพนักงานเทศบาลตำแหน่งสายบริหารที่ว่าง	(๑) ประชาสัมพันธ์การรับโอนสายบริหารงานที่ว่าง (๒) ขอให้ กสธ.เป็นผู้ดำเนินการสอบ	ไม่ใช้งบประมาณ	ไม่ใช้งบประมาณ	๑ ตุลาคม ๒๕๖๗ ถึง ๓๐ กันยายน ๒๕๖๘	ผลการดำเนินงาน ๑. รับโอนสายงานผู้บริหารมาดำรงตำแหน่ง นายสุริยา สุธรรมย์ ตำแหน่ง หัวหน้าฝ่ายบริหารการศึกษา (นักบริหารงานการศึกษา) ระดับต้น ตำแหน่งเลขที่ ๒๙-๒-๐๘-๒๑๐๗-๐๐๒ สังกัด กองการศึกษา เทศบาลนครหัวหิน อำเภอหัวหิน จังหวัดประจวบคีรีขันธ์ โอนมาดำรงตำแหน่ง หัวหน้าฝ่ายบริหารการศึกษา (นักบริหารงานการศึกษา) ระดับต้น สังกัด กองการศึกษา เทศบาลตำบลสร้างก่อน อำเภอกุฉีชัย จังหวัดอุดรธานี ๒. แต่งตั้งพนักงานเทศบาลให้ดำรงตำแหน่งสาย

						<p>งานผู้บริหาร จำนวน ๑ ราย ได้แก่ นายস্যันต์ คุรุแกลง ตำแหน่ง นายช่างโยธา ระดับอาวุโส ตำแหน่งเลขที่ ๗๓-๒-๐๕-๔๗๐๑-๐๐๑ เทศบาลตำบลสร้างก่อ อำเภอ กุดจับ จังหวัดอุดรธานี ให้ดำรงตำแหน่ง หัวหน้าฝ่ายแผนและก่อสร้าง (นักบริหารงานช่าง) ระดับ ต้น ตำแหน่งเลขที่ ๗๓-๒-๐๕-๒๑๐๓-๐๐๒ เทศบาลตำบลสร้างก่อ อำเภอ กุดจับ จังหวัดอุดรธานี</p> <p>๓. ยังไม่มีสายงานผู้บริหารมาดำรงตำแหน่งที่ว่าง ดังนี้</p> <p>- หัวหน้าบริหารงานสาธารณสุข ตำแหน่ง เลขที่ ๗๓-๒-๐๕-๒๑๐๔-๐๐๒</p>
<p>๒. การสรรหาพนักงาน เทศบาล ตำแหน่งสายวิชาการ และทั่วไปมาดำรงตำแหน่ง ที่ว่าง</p>	<p>(๑) ประชาสัมพันธ์การรับ โอนวิชาการและทั่วไป มาดำรงตำแหน่งที่ว่าง</p> <p>(๒) ขอให้ กสธ. เป็นผู้ ดำเนินการสอบ</p>	<p>ไม่ใช้ งบประมาณ</p>	<p>ไม่ใช้ งบประมาณ</p>	<p>ไม่ใช้ งบประมาณ</p>	<p>๑ ตุลาคม ๒๕๖๗ ถึง ๓๐ กันยายน ๒๕๖๘</p>	<p>๑. ร้องขอให้คณะกรรมการพนักงานเทศบาล จังหวัดอุดรธานีดำเนินการสอบคัดเลือก เปลี่ยนสายงาน จำนวน ๒ ตำแหน่ง ดังนี้</p> <p>๑) ตำแหน่ง นักทรัพยากรบุคคล ระดับ ปฏิบัติการ เลขที่ตำแหน่ง ๗๓-๒-๐๑-๓๑๐๒-๐๐๑</p> <p>๒) ตำแหน่ง นักวิเคราะห์นโยบายและแผน ระดับ ปฏิบัติการ เลขที่ตำแหน่ง ๗๓-๒-๐๑-๐๑-๓๑๐๓-๐๐๑</p>

	<p>๓. การสรรหาและบรรจุแต่งตั้งพนักงานจ้างทั่วไป และพนักงานจ้างตามภารกิจ</p>	<p>ประกาศรับสมัครสรรหาและเลือกสรรพนักงานจ้างทั่วไป และพนักงานจ้างตามภารกิจเพื่อมาปฏิบัติหน้าที่ในตำแหน่งที่ว่างตามแผนอัตรากำลัง ๓ ปี</p>	<p>ไม่ใช้งบประมาณ</p>	<p>ไม่ใช้งบประมาณ</p>	<p>๑ ตุลาคม ๒๕๖๗ ถึง ๓๐ กันยายน ๒๕๖๘</p>	<p>การดำเนินการประจําปีงบประมาณ ๒๕๖๘ ได้สรรหาตำแหน่ง พนักงานจ้าง จำนวน ๑ ตำแหน่ง ได้แก่ คนงานป้องกันและบรรเทาสาธารณภัย สังกัด สำนักปลัดเทศบาล</p>
--	---	--	-----------------------	-----------------------	--	---

ประเด็นนโยบาย	โครงการ/กิจกรรม	การดำเนินงาน	งบประมาณ	ผลการเบิกจ่าย	ระยะเวลาดำเนินการ	ผลการดำเนินงาน
๓. การพัฒนาคุณภาพชีวิต	๑. ปรับปรุงสภาพความปลอดภัย อาชีวอนามัย และสภาพแวดล้อมในการทำงาน	- ดำเนินการทำความเข้าใจสถานะ และจัดระเบียบสำนักงาน ทต.สร้างก่อ	ไม่ใช้งบประมาณ	ไม่ใช้งบประมาณ	๑ ตุลาคม ๒๕๖๗ ถึง ๓๐ กันยายน ๒๕๖๘	ดำเนินการแล้วเสร็จตามระยะเวลา
		- ตรวจสอบอุปกรณ์ป้องกันอันตราย เช่น เครื่องดับเพลิง อยู่ในสภาพที่ดี และพร้อมใช้งาน	ไม่ใช้งบประมาณ	ไม่ใช้งบประมาณ	๑ ตุลาคม ๒๕๖๗ ถึง ๓๐ กันยายน ๒๕๖๘	อุปกรณ์ป้องกันอันตรายอยู่ในสภาพพร้อมใช้
๔. การประเมินผลการทำงาน	สร้างกระบวนการการประเมินประสิทธิภาพการปฏิบัติงานให้มีความโปร่งใส เป็นไปตามประกาศหลักเกณฑ์ที่กำหนด	- จัดทำประกาศหลักเกณฑ์และวิธีการประเมินผลการปฏิบัติงาน และแจ้งประกาศหลักเกณฑ์ฯ และชี้แจงรายละเอียด กระบวนการประเมินผลการปฏิบัติงานให้พนักงานทุกคนทราบก่อนการประเมิน	ไม่ใช้งบประมาณ	ไม่ใช้งบประมาณ	ภายในเดือนกันยายน	พนักงานเทศบาล ลูกจ้างประจำ พนักงานงานจ้าง เข้าใจรายละเอียด กระบวนการประเมินผลการปฏิบัติงาน
		- ประกาศเทศบาล เรื่อง หลักเกณฑ์การกำหนดจำนวนครั้งของการลา และการมาทำงานสายของพนักงานส่วนท้องถิ่น	ไม่ใช้งบประมาณ	ไม่ใช้งบประมาณ	๑ ตุลาคม ๒๕๖๗ ถึง ๓๐ กันยายน ๒๕๖๘	เป็นไปตามระเบียบ กฎหมาย และแนวทางปฏิบัติที่เกี่ยวข้อง

ประเด็นนโยบาย	โครงการ/กิจกรรม	การดำเนินการ	งบประมาณ	ผลการเบิกจ่าย	ระยะเวลาดำเนินการ	ผลการดำเนินการ
๕. การส่งเสริมคุณธรรมและจริยธรรมในองค์กร	๑. แจ้งบุคลากรในสังกัดรับทราบถึงประมวลจริยธรรมข้าราชการ ๒. ให้ผู้บังคับบัญชามอบหมายงาน แก่ผู้ใต้บังคับบัญชาอย่างเป็นธรรม ไม่เลือกปฏิบัติ รวมถึงการควบคุม กำกับติดตามและดูแล	- ประชาสัมพันธ์ให้พนักงานเทศบาลและพนักงานจ้างรับทราบประมวลจริยธรรมของข้าราชการ - จัดทำคำสั่งมอบหมายงาน/แบ่งงานให้ทุกสำนัก/กองให้เป็นปัจจุบัน เพื่อให้สอดคล้องกับแผนอัตรากำลัง	ไม่ใช้งบประมาณ	ไม่ใช้งบประมาณ	๑ ตุลาคม ๒๕๖๗ ถึง ๓๐ กันยายน ๒๕๖๘	บุคลากรรับทราบและเข้าใจประมวลจริยธรรม
	๓. ส่งเสริมให้บุคลากรปฏิบัติงานตามแผนการเสริมสร้างวินัยคุณธรรมจริยธรรมและการป้องกันการทุจริต	๑. แต่งตั้งคณะกรรมการขับเคลื่อนเรื่องจริยธรรม ๒. แผนปฏิบัติการป้องกันการทุจริตเพื่อยกระดับคุณธรรมและความโปร่งใสของเทศบาลตำบลสร้างก่อ (พ.ศ. ๒๕๖๖ - ๒๕๗๐)	ไม่ใช้งบประมาณ	ไม่ใช้งบประมาณ	๑ ตุลาคม ๒๕๖๗ ถึง ๓๐ กันยายน ๒๕๖๘	ค้ำส่งแบ่งงานเป็นปัจจุบัน
						เพิ่มประสิทธิภาพในการป้องกันการทุจริต

๒. ด้านการพัฒนาทรัพยากรบุคคล (Human Resources Development)

ลำดับ ที่	โครงการ/กิจกรรม	ผลการดำเนินการ ของโครงการ/กิจกรรม	งบประมาณ	ผลการเบิกจ่าย	ระยะเวลา ดำเนินการ
๑	โครงการฝึกอบรมเพิ่มศักยภาพการทำงานคณะผู้บริหาร สมาชิกสภาเทศบาล พนักงานเทศบาล ลูกจ้างประจำ พนักงานจ้าง ผู้นำชุมชน ประชาชน และกลุ่มอาชีพเทศบาล ตำบลสร้างก่อ อำเภอภูดัด จังหวัดอุดรธานี ประจำปีงบประมาณ ๒๕๖๘ ระหว่างวันที่ ๑ - ๔ กันยายน ๒๕๖๘	<p>อบรมให้ความรู้ตามหัวข้อการอบรม ดังนี้</p> <ul style="list-style-type: none"> - การบริหารงานตามหลักธรรมาภิบาล (Good Governance) - นโยบายจังหวัดสะอาด - ความสำคัญของการจัดกิจกรรมพัฒนาองค์กร สำหรับองค์กรปกครองส่วนท้องถิ่น 	๗๒๐,๐๐๐	๗๑๕,๙๐๐	ระหว่างวันที่ ๑ - ๔ กันยายน ๒๕๖๘

ลำดับ ที่	โครงการ/กิจกรรม	ผลการดำเนินการ ของโครงการ/กิจกรรม	งบประมาณ	ผลการเบิกจ่าย	ระยะเวลา ดำเนินการ
	โครงการฝึกอบรมเพิ่มศักยภาพการทำงานคณะผู้บริหาร สมาชิกสภาเทศบาล พนักงานเทศบาล ลูกจ้างประจำ พนักงานจ้าง ผู้นำชุมชน ประชาชน และกลุ่มอาชีพเทศบาล ตำบลสร้างก่อ อำเภอหาดจับ จังหวัดอุดรธานี ประจำปีงบประมาณ ๒๕๖๘ ระหว่างวันที่ ๑ - ๔ กันยายน ๒๕๖๘	ศึกษาดูงานนอกสถานที่ ดังนี้ ๑.๑ ศึกษาดูงานการบริหารจัดการบ้านเมืองที่ดี ณ เทศบาลตำบลบ้านเพ อำเภอเมืองระยอง จังหวัดระยอง ๑.๒ ศึกษาดูงานการบริหารจัดการชุมชนท่องเที่ยว ณ เทศบาลตำบลบ้านเพ อำเภอเมืองระยอง จังหวัดระยอง ๑.๓ การบริหารจัดการขยะและพัฒนาเมืองน่าอยู่ (Smart City) ณ เทศบาลตำบลปลัดพริกนายนารายณ์ อำเภอเมืองจังหวัดจันทบุรี ๑.๔ กลุ่มอาชีพวิสาหกิจชุมชนวนนมคุณยาย ณ ตำบลอ่างศิลา อำเภอเมืองจังหวัดชลบุรี	๗๒๐,๐๐๐	๗๑๕,๙๐๐	ระหว่างวันที่ ๑ - ๔ กันยายน ๒๕๖๘
	รวมงบประมาณ		๗๒๐,๐๐๐	๗๑๕,๙๐๐	-

ลำดับ ที่	โครงการ/กิจกรรม	ผลการดำเนินงาน	งบประมาณ	ผลการเบิกจ่าย	ระยะเวลาดำเนินการ
๒	โครงการสวดมนต์นั่งสมาธิตามวิธีพุทธ ประจำปีงบประมาณ พ.ศ. ๒๕๖๘	ฝึกอบรมคุณธรรม จริยธรรมให้แก่ คณะ ผู้บริหาร สมาชิกสภาเทศบาล พนักงาน เทศบาล ลูกจ้างประจำ พนักงานจ้าง เทศบาล และเด็กนักเรียน	๔,๐๐๐	๓,๓๔๕	๑๕ กันยายน ๒๕๖๘

๓. ข้อมูลผู้เข้าร่วมการฝึกอบรม / พัฒนาทรัพยากรบุคคล

จำนวนผู้เข้ารับ การฝึกอบรม	โครงการ / กิจกรรม
๑๑๐ คน	๑) โครงการฝึกอบรมเพื่อเพิ่มศักยภาพการทำงานของคนผู้บริหาร สมาชิกสภาเทศบาล พนักงานเทศบาล ลูกจ้างประจำ พนักงานจ้างเทศบาล ผู้นำชุมชน ตัวแทนประชาชน และกลุ่มอาชีพในเขตเทศบาล ระหว่างวันที่ ๒๙ พฤษภาคม - ๒ มิถุนายน ๒๕๖๗
๕๕ คน	๒) โครงการสวดมนต์นั่งสมาธิตามวิถีพุทธ ประจำปีงบประมาณ พ.ศ. ๒๕๖๘

๔. ข้อมูลสถิติอัตรากำลังจำแนกตามประเภทตำแหน่ง (ข้อมูล ณ วันที่ ๑๐ เมษายน ๒๕๖๘)

๔.๑ ประเภทและจำนวนปัจจุบันของพนักงานเทศบาลตำบลสร้างก่อ จำแนกตามส่วนราชการ

สำนัก/ กอง	ปลัด/รอง ปลัด	หน่วยตรวจสอบ ภายใน	สำนัก ปลัดเทศบาล	กองคลัง	กองช่าง	กอง สาธารณสุข ฯ	กอง การศึกษา	รวม
มีนคร ครอง	๒	-	๖	๖	๓	๒	๓	๒๒
ว่าง	-	๑	๑	๑	-	๑	-	๔
รวม	๒	๑	๗	๗	๓	๓	๓	๒๖

ประเภทตำแหน่ง	จำนวนบุคลากร (คน)
บริหารท้องถิ่น	๒
อำนวยการท้องถิ่น	๑๐
วิชาการ	๗
ทั่วไป	๓
พนักงานจ้าง	๑๒

๔.๒ สถิติการคัดเลือกเพื่อเลื่อนและแต่งตั้งให้ดำรงตำแหน่งระดับที่สูงขึ้น

สถิติการคัดเลือกเพื่อเลื่อนและแต่งตั้งให้ดำรงตำแหน่งระดับที่สูงขึ้น			
รายละเอียด	ประเภททั่วไป (ระดับชำนาญงาน)	ประเภทวิชาการ (ระดับชำนาญการ)	ประเภทวิชาการ (ระดับชำนาญการพิเศษ)
การคัดเลือกเพื่อเลื่อนและแต่งตั้งให้ดำรง ตำแหน่งระดับที่สูงขึ้น	- ราย	๒ ราย	- ราย

๔.๓ สถิติการโยกย้าย

สถิติการโยกย้าย	
รายละเอียด	จำนวน
๑. การย้ายพนักงานเทศบาล ไปดำรงตำแหน่งประเภทและระดับเดียวกัน	- ราย
๒. การย้ายพนักงานเทศบาล ไปดำรงตำแหน่งสายงานอื่นในระดับเดียวกัน	๒ ราย

๔.๔ สถิติการรับโอน ให้โอนพนักงานเทศบาล

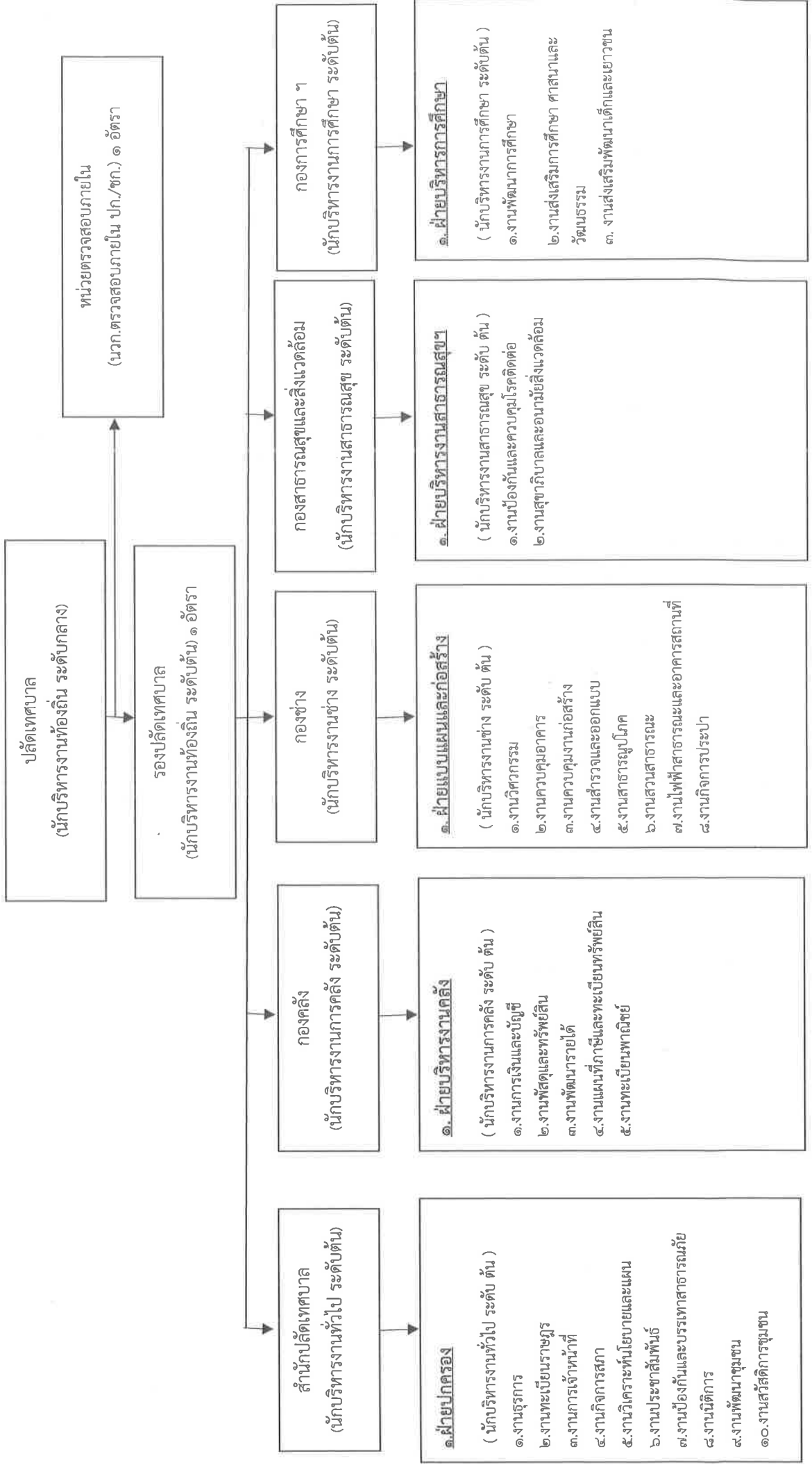
ส่วนราชการ	จำนวน (คน)			
	รับโอน		โอนย้าย	
	ตำแหน่งประเภท และระดับเดียวกัน	ตำแหน่งสายงานอื่นใน ระดับเดียวกัน	ตำแหน่งประเภท และระดับเดียวกัน	ตำแหน่งสายงานอื่น ในระดับเดียวกัน
ปลัดเทศบาล	-	-	-	-
สำนักปลัดเทศบาล	๑	-	-	๒
กองคลัง	-	-	-	-
กองช่าง	-	-	-	-
กองสาธารณสุข ฯ	-	-	-	-
กองการศึกษา	-	-	-	-
หน่วยตรวจสอบภายใน	-	-	-	-
รวม	๑	-	-	๒

๔.๕ สถิติการลาออก

ส่วนราชการ	จำนวน(คน)		
	พนักงานเทศบาล	พนักงานตามภารกิจ	พนักงานจ้างทั่วไป
สำนักปลัดเทศบาล	-	-	-
กองคลัง	-	-	-
กองช่าง	-	-	-
กองสาธารณสุขฯ	-	-	-
กองการศึกษา	-	-	-
หน่วยตรวจสอบภายใน	-	-	-
รวม	-	-	-

แผนภูมิโครงสร้างส่วนราชการแบบท่ายประกาศเทศบาลตำบลสร้างก่อ อำเภออุตุจักษ์ จังหวัดอุตรดิตถ์

กรอบโครงสร้างส่วนราชการของเทศบาลตำบลสร้างก่อ



ข้อมูลสถิติจำนวนผู้เข้ารับการฝึกอบรมหรือพัฒนาทรัพยากรบุคคล ประจำปีงบประมาณ พ.ศ. ๒๕๖๘

๑. การฝึกอบรมภายนอก (Public Training)

ลำดับที่	โครงการ/กิจกรรม	ผลการดำเนินงาน	งบประมาณ	ระยะเวลาดำเนินการ
๑	หลักสูตร บุคลากรความรู้กฎหมายระเบียบทางกฎหมาย (Legal Regulations) ความรู้การบริหาร (Management Knowledge) และสมรรถนะทางการบริหาร (Administrative Competency) เพื่อการพัฒนาบุคลากรท้องถิ่น รุ่นที่ ๖	นายสุทัศน์ ฤทธวงจันทร์	ปลัดเทศบาล	มหาวิทยาลัยขอนแก่น
๒	ระเบียบกระทรวงมหาดไทยว่าด้วยการรับเงิน การเบิกจ่ายเงิน การฝากเงิน การเก็บรักษาเงินและการตรวจเงินขององค์กรปกครองส่วนท้องถิ่น พ.ศ. ๒๕๖๖ (ฉบับใหม่) การเบิกค่าใช้จ่ายในการช่วยเหลือประชาชน ตามระเบียบกระทรวงมหาดไทยว่าด้วยค่าใช้จ่ายเพื่อช่วยเหลือประชาชนตามอำนาจหน้าที่ขององค์กรปกครองส่วนท้องถิ่น พ.ศ. ๒๕๖๖ (ฉบับใหม่) และแนวทางการปฏิบัติการจัดซื้อจัดจ้างและการบริหารสัญญา ตามกฎหมายว่าด้วยการจัดซื้อจัดจ้างและการบริหารพัสดุภาครัฐ	นางวาสนา ชมภูนิมิตร	รองปลัดเทศบาล	มหาวิทยาลัยเทคโนโลยีราชมงคลอีสาน
๓	โครงการฝึกอบรมเชิงปฏิบัติการระบบศูนย์บริการข้อมูลบุคลากรท้องถิ่นแห่งชาติ ประจำปี พ.ศ. ๒๕๖๘ สำหรับองค์กรปกครองส่วนท้องถิ่น	นางสาวศิมาทิพย์ พิมพ์ศรี	หัวหน้าสำนักปลัดเทศบาล	มหาวิทยาลัยราชภัฏเทพสตรี

๒. ด้านการพัฒนาทรัพยากรบุคคล (Human Resources Development)

เทศบาลตำบลสร้างก่อ มีการจัดส่งบุคลากรเข้ารับการอบรมกับหน่วยงานอื่น และจัดอบรมเองภายในหน่วยงาน ดังนี้

ลำดับที่	โครงการ/กิจกรรม	ผลการดำเนินงาน	งบประมาณ	ระยะเวลาดำเนินการ
๑	หลักสูตร บุคลากรความรู้กฎหมายระเบียบทางกฎหมาย (Legal Regulations) ความรู้การบริหาร (Management Knowledge) และสมรรถนะทางการบริหาร (Administrative Competency) เพื่อการพัฒนาบุคลากรท้องถิ่น รุ่นที่ ๒	นายสุสุสันต์ กุลดวงจันทร์	ปลัดเทศบาล	มหาวิทยาลัยขอนแก่น
๒	ระเบียบกระทรวงมหาดไทยว่าด้วยการรับเงิน การเบิกจ่ายเงิน การฝากเงิน การเก็บรักษาเงินและ การตรวจเงินขององค์กรปกครองส่วนท้องถิ่น พ.ศ. ๒๕๖๖ (ฉบับใหม่) การเบิกค่าใช้จ่ายในการช่วยเหลือประชาชน ตามระเบียบกระทรวงมหาดไทยว่าด้วยค่าใช้จ่ายเพื่อช่วยเหลือประชาชนตามอำนาจหน้าที่ขององค์กรปกครองส่วนท้องถิ่น พ.ศ. ๒๕๖๖ (ฉบับใหม่) และแนวทางการปฏิบัติการจัดซื้อจัดจ้างและการบริหารสัญญา ตามกฎหมายว่าด้วยการจัดซื้อจัดจ้างและการบริหารพัสดุภาครัฐ	นางวาสนา ชมภูนิมิตร	รองปลัดเทศบาล	มหาวิทยาลัยเทคโนโลยีราชมงคลอีสาน
๓	โครงการฝึกอบรมเชิงปฏิบัติการระบบศูนย์บริการข้อมูลบุคลากรท้องถิ่นแห่งชาติ ประจำปี พ.ศ. ๒๕๖๘ สำหรับองค์กรปกครองส่วนท้องถิ่น	นางสาวศิมาทิพย์ พิมศิริ	หัวหน้าสำนักปลัดเทศบาล	มหาวิทยาลัยราชภัฏเทพสตรี

ลำดับ ที่	เข้ารับการพัฒนาหลักสูตร	ชื่อ-สกุล	ตำแหน่ง	หน่วยงานที่จัด	หมายเหตุ
๔	โครงการฝึกอบรมเพิ่มศักยภาพการทำงานคณะผู้บริหาร สมาชิกสภาเทศบาล พนักงานเทศบาล ลูกจ้างประจำ พนักงานจ้าง ผู้นำชุมชน ตัวแทนภาคประชาชนและกลุ่มอาชีพในเขตเทศบาลตำบลสร้างก่อ ประจำปีงบประมาณ ๒๕๖๘	นายไพโรจน์ คำกันทา	หัวหน้าฝ่ายปกครอง	เทศบาลตำบลสร้างก่อ	
๕	โครงการฝึกอบรมเชิงปฏิบัติการระบบศูนย์บริการข้อมูลลูกค้าท้องถิ่นแห่งชาติ ประจำปี พ.ศ. ๒๕๖๘ สำหรับองค์กรปกครองส่วนท้องถิ่น	นายบุญยัติ เนียมปัสชา	นักทรัพยากรบุคคล	มหาวิทยาลัยราชภัฏเทพสตรี	
๖	โครงการฝึกอบรมเชิงปฏิบัติการ หลักสูตร เสริมความรู้เพื่อเตรียมความพร้อมการเป็นหน่วยรับงบประมาณตรง BBL และการจัดทำคำขอรับเงินอุดหนุนเฉพาะกิจ SOLA ผ่านกรมส่งเสริมการปกครองท้องถิ่น	ว่าที่ ร.ต.หญิงวรรณญา จันทร์รังษี	นักวิเคราะห์นโยบายและแผน	มหาวิทยาลัยมหาสารคาม	
๗	การปรับปรุงบัญชี การตรวจสอบทรัพย์สิน ค่าเสื่อมราคาสะสม และการบัญชีเพื่อจัดทำงบการเงินรวม การทำงานทางทางการเงินและหมายเหตุประกอบงบการเงินขององค์กรปกครองส่วนท้องถิ่นในระบบ e-LAAS ประจำปี ๒๕๖๖ รุ่นที่ ๓	นางจิตพร ปิ่นนอก	นักวิชาการพัสดุ	มหาวิทยาลัยมหาสารคาม	
๘	หลักสูตรการบันทึกข้อมูลขององค์กรปกครองส่วนท้องถิ่น ในระบบ NEW e-LAAS (อบท.) ประจำปี ๒๕๖๘	นางสาวนงคัลักษณ์ ผ่านพงษ์	เจ้าพนักงานจัดเก็บรายได้	มหาวิทยาลัยมหาสารคาม	

ลำดับ ที่	เข้ารับการพัฒนาหลักสูตร	ชื่อ-สกุล	ตำแหน่ง	หน่วยงานที่จัด	หมายเหตุ
๙	โครงการ " แนวทางการดำเนินงานการตามระเบียบกระทรวงมหาดไทยว่าด้วยหลักเกณฑ์การจ่ายเงินเบี้ยยังชีพผู้สูงอายุขององค์กรปกครองส่วนท้องถิ่น พ.ศ. ๒๕๖๖ และการจัดทำบันทึกการเบิกจ่ายและการรายงานผลให้สำนักงานตรวจเงินแผ่นดิน ตรวจสอบ "	นางสาวสุทาร์ดีน์ ช้อยุ่น	นักพัฒนาชุมชน	มหาวิทยาลัยราชภัฏสวนสุนันทา	
๑๐	โครงการฝึกอบรมเพิ่มศักยภาพการทำงานคณะผู้บริหาร สมาชิกสภาเทศบาล พนักงานเทศบาล ลูกจ้างประจำ พนักงานจ้าง ผู้นำชุมชน ตัวแทนภาคประชาชนและกลุ่มอาชีพในเขตเทศบาลตำบลสร้างก่อ ประจวบประมณ ๒๕๖๘	น.ส.ประทุมพร จันทา	นักจัดการงานทั่วไป	เทศบาลตำบลสร้างก่อ	
๑๑	โครงการหลักสูตร กลยุทธ์การตรวจรับพัสดุให้ขอบด้วยกฎหมาย การบริหารสัญญาภาครัฐอย่างมืออาชีพ การจัดหาพัสดุโดยวิธี e-bidding วิธีเฉพาะเจาะจง การเขียน Spec เพื่อให้ได้พัสดุตรงตามความต้องการ การกำหนดคุณสมบัติผู้ยื่นข้อเสนอ เพื่อลดความเสี่ยงในการอุทธรณ์ หรือข้อร้องเรียนต่างๆ และการดำเนินการตาม ว ๕๖ แนวทางการบริหารสัญญาตาม ว ๑๒๔ และ ว ๑๒๕ แนวทางปรับลดเนื่องงานตาม ว ๔๕๒	นางสิริลักษณ์ ธิญูเชียงพิน	ผู้อำนวยการกองคลัง	มหาวิทยาลัยขอนแก่น	

ลำดับ ที่	เข้ารับการพัฒนาหลักสูตร	ชื่อ-สกุล	ตำแหน่ง	หน่วยงานที่จัด	หมายเหตุ
๑๒	การปรับปรุงบัญชี การตรวจสอบทรัพย์สิน ค่าเสื่อม ราคาสะสม และการปิดบัญชีเพื่อจัดทำงบการเงิน รวม การทำงานทางการเงินและหมายเหตุ ประกอบงบการเงินขององค์กรปกครองส่วนท้องถิ่น ในระบบ e-LAAS ประจำปี ๒๕๖๖ รุ่นที่ ๓	น.ส.กุลยา วิชาชัย	นักวิชาการเงินและบัญชี	มหาวิทยาลัยมหาสารคาม	
๑๓	การปรับปรุงบัญชี การตรวจสอบทรัพย์สิน ค่าเสื่อม ราคาสะสม และการปิดบัญชีเพื่อจัดทำงบการเงิน รวม การทำงานทางการเงินและหมายเหตุ ประกอบงบการเงินขององค์กรปกครองส่วนท้องถิ่น ในระบบ e-LAAS ประจำปี ๒๕๖๖ รุ่นที่ ๓	นางจตุพร ปิ่นนอก	นักวิชาการพัสดุ	มหาวิทยาลัยมหาสารคาม	
๑๔	โครงการฝึกอบรมเพิ่มศักยภาพการทำงานคณะ ผู้บริหาร สมาชิกสภาเทศบาล พนักงานเทศบาล ลูกจ้างประจำ พนักงานจ้าง ผู้นำชุมชน ตัวแทน ภาคประชาชนและกลุ่มอาชีพในเขตเทศบาลตำบล สร้างก่อ ประจำปีงบประมาณ ๒๕๖๘	น.ส.เนาวรัตน์ ธิษะวงษ์	นักจัดการงานทั่วไป	เทศบาลตำบลสร้างก่อ	
๑๕	โครงการขับเคลื่อนการดำเนินการป้องกันควบคุม โรคพิษสุนัขบ้า ภายใต้โครงการสัตว์ปลอดโรค คน ปลอดภัยจากโรคพิษสุนัขบ้า ตามพระปณิธานศา สนราชวาระย ดร.สมเด็จพระเจ้าฟ้าฯ	น.ส.สุธิตา บุญรัตน์	นักวิชาการสาธารณสุข	กรมส่งเสริมการปกครองท้องถิ่น	

ลำดับ ที่	เข้ารับการพัฒนาหลักสูตร	ชื่อ-สกุล	ตำแหน่ง	หน่วยงานที่จัด	หมายเหตุ
๑๖	โครงการฝึกอบรมหลักสูตร แนวทางการจัดทำ TOR งานก่อสร้างตาม ว ๑๕๙ หลักการควบคุมงานก่อสร้าง การบริหารสัญญา และการตรวจรับวัสดุในงานก่อสร้าง หลักเกณฑ์ราคากลางงานก่อสร้าง และการพิจารณาค่าความค้ำ K รุ่นที่ ๑	นายประสิทธิ์พรพงษ์ อดทน	ผอ.กองช่าง	มหาวิทยาลัยขอนแก่น	
๑๗	โครงการฝึกอบรมหลักสูตร แนวทางการจัดทำ TOR งานก่อสร้างตาม ว ๑๕๙ หลักการควบคุมงานก่อสร้าง การบริหารสัญญา และการตรวจรับวัสดุในงานก่อสร้าง หลักเกณฑ์ราคากลางงานก่อสร้าง และการพิจารณาค่าความค้ำ K รุ่นที่ ๑	นายสายันต์ คุรุฑแสง	นายช่างโยธา	มหาวิทยาลัยขอนแก่น	
๑๘	อบรม " ความสำคัญงานธุรการในตำแหน่งหน้าที่กับการปฏิบัติราชการทางอิเล็กทรอนิกส์สำหรับบุคลากรขององค์กรปกครองส่วนท้องถิ่น "	นายณัฐ งามสนิท	ผอ.สาธารณสุข	มหาวิทยาลัยราชภัฏสวนสุนันทา	
๑๙	การปรับปรุงบัญชี การตรวจสอบทรัพย์สิน ค่าเสื่อมราคาสะสม และการบัญชีเพื่อจัดทำงบการเงินรวม การทำงานทางการเงินและหมายเหตุประกอบงบการเงินขององค์กรปกครองส่วนท้องถิ่นในระบบ e-LAAS	นายอำพล แก้วเจริญ	หัวหน้าฝ่ายบริหารงานคลัง	มหาวิทยาลัยมหาสารคาม	

ลำดับ ที่	เข้ารับการพัฒนาหลักสูตร	ชื่อ-สกุล	ตำแหน่ง	หน่วยงานที่จัด	หมายเหตุ
๒๐	หลักสูตร ฝึกปฏิบัติจัดทำแผนปฏิบัติการประจำปี งบประมาณ พ.ศ. ๒๕๖๗ ของสถานศึกษาและการ เพิ่มเติมและแก้ไขเปลี่ยนแปลงรายละเอียดโครงการ ในแผนพัฒนาการศึกษาของกองการศึกษา พ.ศ. ๒๕๖๖-๒๕๗๐ (ตามมติ ค.ร.ม.) ของกองการศึกษา	นางศรีธญา นระราช	นักบริหารการศึกษา	มหาวิทยาลัยราชภัฏสวนสุนันทา	
๒๑	หลักสูตรการเขียนหนังสือราชการ การจัดเก็บ เอกสาร การทำลายเอกสาร เทคนิคการใช้ ปัญญาประดิษฐ์ (เอไอ) ในการจัดทำหนังสือและ การพิมพ์หนังสือราชการด้วยโปรแกรม Microsoft Word	นางสาวบุญวัลย์ มานะศิลป์	เจ้าพนักงานธุรการ	มหาวิทยาลัยมหาสารคาม	

สรุปผลการเข้ารับการพัฒนา ประจำปีงบประมาณ ๒๕๖๘

จำนวนพนักงานเทศบาล	๒๑	คน
จำนวนผู้ที่เข้ารับการอบรม	๒๑	คน
จำนวนผู้ที่ไม่เข้ารับการ คิดเป็นร้อยละ	-	คน
	๒๑*๑๐๐/๒๑	
	= ๑๐๐ %	

รายชื่อพนักงานครูเทศบาลที่เข้ารับการพัฒนาประจำปีงบประมาณ ๒๕๖๘

เทศบาลตำบลสร้างก่อ ตำบลสร้างก่อ อำเภอภูผาจับ จังหวัดอุดรธานี

ลำดับ ที่	เข้ารับการพัฒนาหลักสูตร	ชื่อ-สกุล	ตำแหน่ง	หน่วยงานที่จัด	หมายเหตุ
๑	การพัฒนาทักษะการออกแบบและการจัดการเรียนรู้ตามมาตรฐานการวิชาชีพครู	นางสาวเพ็ญภักดี ภูวงษา	ครูชำนาญการพิเศษ (คศ.๓)	มหาวิทยาลัยราชภัฏนครสวรรค์	
๒	พัฒนาการด้านอารมณ์สำคัญอย่างไรกับปฐมวัย	นางพรทิพย์ พรรณา	ครูชำนาญการ (คศ.๒)	มูลนิธิสตาร์ฟิชเอ็ดดูเคชั่น	
๓	การเฝ้าระวังและส่งเสริมพัฒนาการเด็กปฐมวัย (DSPM-๑) ภาคทฤษฎี	นางสาวพิชชากร ลือคำหาร	ครูชำนาญการ (คศ.๒)	กรมอนามัย กระทรวงสาธารณสุข	
๔	การจัดและประเมินผลการเรียนรู้ตามหลักสูตรแกนกลางการศึกษาขั้นพื้นฐาน พุทธศักราช ๒๕๕๑	นางสาวนิศานาถ สมนเสริม	ครูชำนาญการ (คศ.๒)	สำนักงานเขตพื้นที่การศึกษา ประถมศึกษาพิบูลย์จิตร เขต ๒	

สรุปผลการเข้ารับการพัฒนาพนักงานครูเทศบาล ประจำปีงบประมาณ ๒๕๖๘

จำนวนพนักงานเทศบาล	๔	คน
จำนวนผู้ที่ได้เข้ารับการพัฒนา	๔	คน
จำนวนผู้ที่ไม่ได้เข้ารับการพัฒนา	-	คน
คิดเป็นร้อยละ	๔*๑๐๐/๔	
	=	๑๐๐.๐๐

รายชื่อลูกจ้างประจำเทศบาลที่เข้ารับการพัฒนาประจำปีงบประมาณ ๒๕๖๘
เทศบาลตำบลสร้างก่อ อำเภอภูผามาศ จังหวัดอุดรธานี

ลำดับ ที่	เข้ารับการพัฒนาหลักสูตร	ชื่อ-สกุล	ตำแหน่ง	หน่วยงานที่จัด	หมายเหตุ
๑	โครงการฝึกอบรมเพิ่มศักยภาพการทำงานคณะผู้บริหาร สมาชิกสภาเทศบาล พนักงานเทศบาล ลูกจ้างประจำ พนักงานจ้าง ผู้นำชุมชน ตัวแทนภาคประชาชนและกลุ่มอาชีพในเขตเทศบาล ฯ	นายสมบัติ อธิชัย	พนักงานขับรถบรรทุกน้ำ	เทศบาลตำบลสร้างก่อ	
๒	โครงการฝึกอบรมเพิ่มศักยภาพการทำงานคณะผู้บริหาร สมาชิกสภาเทศบาล พนักงานเทศบาล ลูกจ้างประจำ พนักงานจ้าง ผู้นำชุมชน ตัวแทนภาคประชาชนและกลุ่มอาชีพในเขตเทศบาล ฯ	นายศุภกริช แสงสว่าง	พนักงานขับรถยนต์	เทศบาลตำบลสร้างก่อ	
๓	โครงการฝึกอบรมเพิ่มศักยภาพการทำงานคณะผู้บริหาร สมาชิกสภาเทศบาล พนักงานเทศบาล ลูกจ้างประจำ พนักงานจ้าง ผู้นำชุมชน ตัวแทนภาคประชาชนและกลุ่มอาชีพในเขตเทศบาล ฯ	นายวีระ ปิ่นนอก	คนงานประจําการบรรทุกขยะ	เทศบาลตำบลสร้างก่อ	

สรุปผลการเข้ารับการพัฒนาลูกจ้างประจำเทศบาล ประจำปีงบประมาณ ๒๕๖๘

จำนวนลูกจ้างประจำเทศบาล ๓ คน
จำนวนผู้ที่ได้เข้ารับการอบรม ๓ คน
จำนวนผู้ที่ไม่ได้เข้ารับการอบรม - คน

คิดเป็นร้อยละ ๓*๑๐๐/๓

= ๑๐๐.๐๐

รายชื่อพนักงานจ้างตามภารกิจที่เข้ารับการพัฒนาประจำปีงบประมาณ ๒๕๖๘
เทศบาลตำบลสร้างก่อ ตำบลสร้างก่อ อำเภออุตุธานี

ลำดับ ที่	เข้ารับการพัฒนากลยุทธ์	ชื่อ-สกุล	ตำแหน่ง	หน่วยงานที่จัด	หมายเหตุ
๑	พลังครู คือ หัวใจของการพลิกโฉมคุณภาพการศึกษา	นางสาวบุณศรี โสวภรณ์	ผู้ช่วยครู	สำนักงานเลขาธิการคุรุสภา	
๒	ความรู้ด้านวิชาการศึกษาปฐมวัย	นางสาวกนกกาญจน์ เข็มพิลา	ผู้ช่วยครู	สำนักงานเขตพื้นที่การศึกษา ประถมศึกษาเชียงใหม่ เขต ๑	
๓	โครงการฝึกอบรมเพิ่มศักยภาพการทำงานคณะผู้บริหาร สมาชิกสภาเทศบาล พนักงานเทศบาล ลูกจ้างประจำ พนักงานจ้าง ผู้นำชุมชน ตัวแทนภาคประชาชนและกลุ่มอาชีพในเขตเทศบาล ฯ	นายแก่นเพชร ไขแสงจันทร์	พนักงานขับรถยนต์	เทศบาลตำบลสร้างก่อ	
๔	อบรม " ความสำคัญงานธุรการในตำแหน่งหน้าที่กับการปฏิบัติราชการทางอิเล็กทรอนิกส์สำหรับบุคลากรขององค์กรปกครองส่วนท้องถิ่น "	นางปริชาติ ชินกร	ผู้ช่วยเจ้าพนักงานธุรการ	มหาวิทยาลัยราชภัฏสวนสุนันทา	
๕	อบรม " ความสำคัญงานธุรการในตำแหน่งหน้าที่กับการปฏิบัติราชการทางอิเล็กทรอนิกส์สำหรับบุคลากรขององค์กรปกครองส่วนท้องถิ่น "	นางสาวนุมนวล พงษ์สุระ	ผู้ช่วยเจ้าพนักงานธุรการ	มหาวิทยาลัยราชภัฏสวนสุนันทา	
๖	การจัดเก็บภาษีที่ดินและสิ่งปลูกสร้างและภาษีป้าย ให้ถูกต้องตามกฎหมาย โดยระบบ Ltax๓๐๐V๔.๐ ปรับปรุงมาตรา ๑๐ จัดทำทะเบียนคุมรายหมู่บ้าน ๕๖ออนไลน์ภาษี (โดยโปรแกรมอัตโนมัติ) และแจกแผนที่แบ่งพร้อมบันทึกทะเบียนสินทรัพย์ เพื่อรองรับ Ltax online	นางอภัยกาญจน์ รัตตะเวทิน	ผู้ช่วยเจ้าพนักงานจัดเก็บรายได้	มหาวิทยาลัยราชภัฏอุตรธานี	

จำนวนพนักงานจ้างตามภารกิจ

๒ คน

จำนวนผู้ที่ได้เข้ารับการอบรม

๒ คน

จำนวนผู้ที่ไม่ได้เข้ารับการ

- คน

อบรม

คิดเป็นร้อยละ

$๒ * ๑๐๐ / ๒$

$= ๑๐๐ \%$

ที่	ชื่อสายงาน	ประเภท	จำนวนผู้ทั้งหมด	จำนวนที่มีอยู่ปัจจุบัน		อัตราค่าแรงที่คาดว่าจะใช้ ในระยะเวลา ๓ ปีข้างหน้า		อัตราค่าจ้างคน เพิ่ม/ลด		ภาระค่าใช้จ่ายที่เพิ่มขึ้น (๒)				ค่าใช้จ่ายรวม (๓)				หมายเหตุ	
				จำนวนคน	เงินเดือน	เงิน ปัจจุบัน.	๒๕๖๗	๒๕๖๘	๒๕๖๙	๒๕๖๗	๒๕๖๘	๒๕๖๙	๒๕๖๗	๒๕๖๘	๒๕๖๙	๒๕๖๗	๒๕๖๘		๒๕๖๙
๒๕	ผ.จ.พ.ง.ร.ร.การ	-	๑	๑๗๖,๕๕๐	-	๑	๑	๑	-	๗,๒๐๐	๗,๕๐๐	๗,๘๐๐	๑๕๕,๖๕๐	๑๕๗,๐๕๐	๑๕๘,๔๕๐	๒๐๐,๘๕๐	๒๐๐,๘๕๐	๒๐๐,๘๕๐	๑๕,๘๗๐
กองช่าง																			
๒๖	ผู้อำนวยการกองช่าง (นักบริหารงานช่าง)	อำนวยความสะดวก ระดับต้น	๑	๕๗๕,๘๘๐	๕๒๐,๐๐๐	๑	๑	๑	-	-	-	-	๑๗,๘๘๐	๑๘,๐๐๐	๑๘,๑๒๐	๒๓๕,๗๖๐	๒๔๐,๐๔๐	๒๔๔,๓๒๐	๕๗,๙๕๐
๒๗	พน.ฝ่ายแบบแผนและก่อสร้าง (นักบริหารงานช่าง)	อำนวยความสะดวก ระดับต้น	๑	๔๖๙,๓๒๐	๑๘,๐๐๐	๑	๑	๑	-	-	-	-	๑๓,๓๒๐	๑๓,๐๘๐	๑๓,๒๒๐	๔๕๓,๗๒๐	๔๕๗,๑๒๐	๔๖๐,๕๒๐	๓๕,๑๑๐
๒๘	เจ้าพนักงานธุรการ	ปฏิบัติงาน	๑	๒๑๘,๒๘๐	-	๑	๑	๑	-	-	-	-	๗,๒๐๐	๗,๕๐๐	๗,๘๐๐	๒๒๒,๕๘๐	๒๒๖,๕๘๐	๒๓๐,๘๘๐	๑๕,๘๕๐
๒๙	นายช่างโยธา	ป.ง./ช.ง.	๑	๒๙๗,๙๐๐	-	๑	๑	๑	-	-	-	-	๙,๗๒๐	๙,๗๒๐	๙,๗๒๐	๓๐๗,๖๒๐	๓๑๑,๓๔๐	๓๑๕,๐๖๐	ว่างเต็ม
พนักงานจ้างทั่วไป																			
๓๐	คนงาน (สวนสาธารณะ)	-	๑	๑๐๘,๐๐๐	-	๑	๑	๑	-	๐	๐	๐	๑๐๘,๐๐๐	๑๐๘,๐๐๐	๑๐๘,๐๐๐	๑๐๘,๐๐๐	๑๐๘,๐๐๐	๑๐๘,๐๐๐	๙,๐๐๐
๓๑	คนงาน (สาธารณูปโภค)	-	๑	๑๐๘,๐๐๐	-	๑	๑	๑	-	๐	๐	๐	๑๐๘,๐๐๐	๑๐๘,๐๐๐	๑๐๘,๐๐๐	๑๐๘,๐๐๐	๑๐๘,๐๐๐	๑๐๘,๐๐๐	๙,๐๐๐
กองสาธารณสุขและสิ่งแวดล้อม																			
๓๒	ผู้อำนวยการกองสาธารณสุขฯ (นักบริหารงานสาธารณสุข)	อำนวยความสะดวก ระดับต้น	๑	๕๐๖,๕๒๐	๔๒๐,๐๐๐	๑	๑	๑	-	-	-	-	๑๖,๕๔๐	๑๖,๙๒๐	๑๗,๐๐๐	๕๖๔,๙๖๐	๕๖๘,๘๘๐	๕๗๒,๘๐๐	๕๒,๒๑๐
๓๓	พน.ฝ่ายบริหารงานสาธารณสุข (นักบริหารงานสาธารณสุข)	อำนวยความสะดวก ระดับต้น	๑	๓๙๓,๖๐๐	๑๘๐,๐๐๐	๑	๑	๑	-	-	-	-	๑๓,๖๒๐	๑๓,๖๒๐	๑๓,๖๒๐	๔๒๑,๒๒๐	๔๒๕,๘๔๐	๔๓๐,๕๖๐	ว่างเต็ม
๓๔	นักวิชาการสาธารณสุข	ปฏิบัติการ	๑	๓๕๕,๘๕๐	-	๑	๑	๑	-	-	-	-	๗,๘๐๐	๗,๘๐๐	๗,๘๐๐	๓๖๓,๐๕๐	๓๖๗,๘๕๐	๓๗๒,๖๕๐	๒๙,๕๗๐

บัญชีแสดงจัดคนลงสู่ตำแหน่งและภารกิจกำหนดเลขที่ตำแหน่งในส่วนราชการ

สำนักปลัดเทศบาล

ที่	ชื่อ-สกุล	คุณวุฒิ	กรอบอัตรากำลังเดิม		กรอบอัตรากำลังใหม่		เงินเดือน			หมายเหตุ	
			เลขที่ตำแหน่ง	ตำแหน่ง	ระดับ	เลขที่ตำแหน่ง	ตำแหน่ง	ระดับ	เงินเดือน		เงินประจำตำแหน่ง
๑	นายสุทัศน์ กุลดวงจันทร์	ร.บ.	๗๓-๒-๐๐-๑๑๐๑-๐๐๑	ปลัดเทศบาล (นักบริหารงานท้องถิ่น)	กลาง	๗๓-๒-๐๐-๑๑๐๑-๐๐๑	นักบริหารงานท้องถิ่น (ปลัดเทศบาล)	กลาง	๖๑๘,๒๔๐ (๕๑,๕๒๐x๑๒)	๘๔,๐๐๐ (๗,๐๐๐x๑๒)	๗๘๖,๒๔๐
๒	นางวาสนา ชมภูนิมิตร	ร.ม.	๗๓-๒-๐๐-๑๑๐๑-๐๐๒	รองปลัดเทศบาล (นักบริหารงานท้องถิ่น)	ต้น	๗๓-๒-๐๐-๑๑๐๑-๐๐๒	นักบริหารงานท้องถิ่น (รองปลัดเทศบาล)	ต้น	๖๒๘,๔๔๐ (๕๒,๓๗๐x๑๒)	-	๖๗๐,๔๔๐
๓	นางสาวศิมทิพย์ ทิมศิริ	ป.ตรี	๗๓-๒-๐๑-๒๑๐๑-๐๐๑	หัวหน้าสำนักปลัด (นักบริหารงานทั่วไป)	ต้น	๗๓-๒-๐๑-๒๑๐๑-๐๐๑	นักบริหารงานทั่วไป (หัวหน้าสำนักปลัด)	ต้น	๕๖๘,๗๖๐ (๓๗,๐๘๐x๑๒)	-	๕๑๐,๗๖๐
๔	นายไพโรจน์ คำกันหา	ร.บ.บ.	๗๓-๒-๐๑-๒๑๐๑-๐๐๓	หน่วยปกครอง (นักบริหารงานทั่วไป)	ต้น	๗๓-๒-๐๑-๒๑๐๑-๐๐๓	นักบริหารงานทั่วไป (หน่วยปกครอง)	ต้น	๕๒๘,๒๔๐ (๓๕,๗๗๐x๑๒)	-	๔๔๗,๒๔๐
๕	-ว่าง-		๗๓-๒-๐๑-๒๑๐๑-๐๐๓	หน่วยอำนวยความสะดวก (นักบริหารงานทั่วไป)	ต้น	๗๓-๒-๐๑-๒๑๐๑-๐๐๒	นักบริหารงานทั่วไป (หน่วยอำนวยความสะดวก)	ต้น	๓๙๓,๖๐๐ (๓๒,๘๐๐x๑๒)	-	ว่าง
๖	น.ส.ประทุมพร จันทา	ป.ตรี	๗๓-๒-๐๑-๓๑๐๑-๐๐๑	นักจัดการงานทั่วไป	ป.ก.	๗๓-๒-๐๑-๓๑๐๑-๐๐๑	นักจัดการงานทั่วไป	ป.ก.	๓๐๘,๐๔๐ (๒๕,๖๗๐x๑๒)	-	๓๐๘,๐๔๐
๗	-ว่าง-		๗๓-๒-๐๑-๓๑๐๑-๐๐๑	นักทรัพยากรบุคคล	ป.ก./ช.ก.	๗๓-๒-๐๑-๓๑๐๑-๐๐๑	นักทรัพยากรบุคคล	ป.ก./ช.ก.	๓๕๕,๓๒๐ (๒๙,๖๑๐x๑๒)	-	ว่าง
๘	นายบุญญิติ เมียมปัทมา	ร.ป.ม.	๗๓-๒-๐๑-๓๑๐๑-๐๐๑	นักจัดการงานทะเบียนและบัตร	ช.ก.	๗๓-๒-๐๑-๓๑๐๑-๐๐๑	นักจัดการงานทะเบียนและบัตร	ช.ก.	๔๙๘,๖๐๐ (๔๑,๕๕๐x๑๒)	-	๔๙๘,๖๐๐
๙	-ว่าง-		๗๓-๒-๐๑-๓๑๐๑-๐๐๑	นักวิเคราะห์นโยบายและแผน	ป.ก./ช.ก.	๗๓-๒-๐๑-๓๑๐๑-๐๐๑	นักวิเคราะห์นโยบายและแผน	ป.ก./ช.ก.	๓๕๕,๓๒๐ (๒๙,๖๑๐x๑๒)	-	ว่าง
๑๐.	น.ส.สุพัตร์ตัน ข้อยุ่น	ร.ป.ม.	๗๓-๒-๐๑-๓๘๐๑-๐๐๑	นักพัฒนาชุมชน	ป.ก.	๗๓-๒-๐๑-๓๘๐๑-๐๐๑	นักพัฒนาชุมชน	ป.ก.	๓๓๒,๗๒๐ (๒๘,๕๖๐x๑๒)	-	๓๓๒,๗๒๐
๑๑.	นายสมบัติ อัจฉริยะ	ร.บ.บ.	-	พนักงานขับรถบรรทุกน้ำ	-	-	พนักงานขับรถบรรทุกน้ำ	-	๓๓๖,๓๖๐ (๒๘,๐๓๐x๑๒)	-	๓๓๖,๓๖๐

ที่	ชื่อ-สกุล	คุณวุฒิ	กรอบอัตราค่าจ้างเดิม			กรอบอัตราค่าจ้างใหม่			เงินเดือน			หมายเหตุ
			เลขที่ตำแหน่ง	ตำแหน่ง	ระดับ	เลขที่ตำแหน่ง	ตำแหน่ง	ระดับ	เงินเดือน	เงินประจำตำแหน่ง	เงินเพิ่มขึ้นอื่น ๆ / เงินค่าตอบแทน	
๑๒	พนักงานจ้างตามภารกิจ นายแก่นเพชร ไชแสงจันทร์	บวส.	-	พนักงานขับรถยนต์	-	-	พนักงานขับรถยนต์	-	๑๒๑,๙๒๐ (๑๖,๑๖๐x๑๒)	-	-	๑๒๑,๙๒๐
๑๓	นางสาวปริชชาติ ชินกร	ปวช.	-	ผู้ช่วยเจ้าพนักงานธุรการ	-	-	ผู้ช่วยเจ้าพนักงานธุรการ	-	๑๙๘,๔๔๐ (๑๕,๘๙๐x๑๒)	-	-	๑๙๘,๔๔๐
๑๔	<u>พนักงานจ้างทั่วไป</u> นางเบญจพร แสงสว่าง	ม.๓	-	ภารโรง	-	-	ภารโรง	-	๑๐๘,๐๐๐ (๘,๐๐๐x๑๒)	-	-	๑๐๘,๐๐๐
๑๕	นายวีรัตน์ ทิมพิพันธ์	ร.ป.บ.	-	คนงาน(ป้องกันฯ)	-	-	คนงาน (ป้องกันฯ)	-	๑๐๘,๐๐๐ (๘,๐๐๐x๑๒)	-	-	๑๐๘,๐๐๐
๑๖	นายสุรเชษฐ์ ชัยธธา	ม.๖	-	คนงาน(ป้องกันฯ)	-	-	คนงาน (ป้องกันฯ)	-	๑๐๘,๐๐๐ (๘,๐๐๐x๑๒)	-	-	๑๐๘,๐๐๐
๑๗	-ว่าง-		-	คนงาน(ป้องกันฯ)	-	-	คนงาน (ป้องกันฯ)	-	๑๐๘,๐๐๐ (๘,๐๐๐x๑๒)	-	-	ว่าง

กองคลัง

ที่	ชื่อ-สกุล	คุณวุฒิ	กรอบอัตรากำลังเดิม			กรอบอัตรากำลังใหม่			เงินเดือน			หมายเหตุ
			เลขที่ตำแหน่ง	ตำแหน่ง	ระดับ	เลขที่ตำแหน่ง	ตำแหน่ง	ระดับ	เงินเดือน	เงินประจำตำแหน่ง	เงินเพิ่มอื่นๆ/เงินค่าตอบแทน	
๑๘	กองคลัง นางสิริลักษณ์ ธีญญ เชียงพิน	บ.ม.	๗๓-๒-๐๔-๒๑๐๒-๐๐๑	ผู้อำนวยการกองคลัง (นักบริหารงานการคลัง)	ต้น	๗๓-๒-๐๔-๒๑๐๒-๐๐๑	ผู้อำนวยการกองคลัง (นักบริหารงานการคลัง)	ต้น	๔๙๐,๘๐๐ (๔๐,๙๐๐x๑๒)	๔๒,๐๐๐ (๓,๕๐๐x๑๒)	-	๕๓๒,๘๐๐
๑๙	นายอำพล แก้วเจริญ	บ.ม.	๗๓-๒-๐๔-๒๑๐๒-๐๐๒	หน.ฝ่ายบริหารงานคลัง (นักบริหารงานการคลัง)	ต้น	๗๓-๒-๐๔-๒๑๐๒-๐๐๒	หน.ฝ่ายบริหารงานคลัง (นักบริหารงานการคลัง)	ต้น	๔๖๘,๙๖๐ (๓๙,๐๘๐x๑๒)	๑๘,๐๐๐ (๑,๕๐๐x๑๒)	-	๔๘๖,๙๖๐
๒๐	ว่าง	-	๗๓-๒-๐๔-๔๑๐๑-๐๐๑	เจ้าพนักงานธุรการ	ปง./ชง.	๗๓-๒-๐๔-๔๑๐๑-๐๐๑	เจ้าพนักงานธุรการ	ปง./ชง.	๒๙๗,๙๐๐ (๒๔,๘๒๕x๑๒)	-	-	ว่าง
๒๑	นางจตุพร ปิ่นนอก	บ.ม.	๗๓-๒-๐๔-๓๒๐๓-๐๐๑	นักวิชาการพัสดุ	ชก.	๗๓-๒-๐๔-๓๒๐๓-๐๐๑	นักวิชาการพัสดุ	ชก.	๔๒๒,๖๔๐ (๓๕,๒๒๐x๑๒)	-	-	๔๒๒,๖๔๐
๒๒	น.ส.กุลยา วิชชาชัย	ป.ตรี	๗๓-๒-๐๔-๓๒๐๑-๐๐๑	นักวิชาการเงินและบัญชี	ชก.	๗๓-๒-๐๔-๓๒๐๑-๐๐๒	นักวิชาการเงินและบัญชี	ชก.	๓๔๙,๓๒๐ (๒๙,๑๑๐x๑๒)	-	-	๓๔๙,๓๒๐
๒๓	น.ส.นงคัลักษณ์ ผ่านพงษ์	บ.ร.บ	๗๓-๒-๐๔-๔๒๐๔-๐๐๑	จพง.จัดเก็บรายได้	ปง.	๗๓-๒-๐๔-๔๒๐๔-๐๐๑	จพง.จัดเก็บรายได้	ปง.	๒๓๒,๙๒๐ (๑๙,๔๑๐x๑๒)	-	-	๒๓๒,๙๒๐
๒๔	พนักงานจ้างตามภารกิจ นางอุทัยกาญจน์ รัตตะเวทิน	ป.โท	-	ผู้ช่วย จพง.จัดเก็บรายได้	-	-	ผู้ช่วย จพง.จัดเก็บรายได้	-	๑๗๘,๔๔๐ (๑๖,๙๓๐x๑๒)	-	-	๑๗๘,๔๔๐
๒๕	นางสาวนุมนวาล พงศ์สุระ	ปวช.	-	ผู้ช่วย จพง.ธุรการ	-	-	ผู้ช่วย จพง.ธุรการ	-	๑๗๘,๔๔๐ (๑๔,๘๗๐x๑๒)	-	-	๑๗๘,๔๔๐

กองช่าง

ที่	ชื่อ-สกุล	กรอบอัตรากำลังเดิม			กรอบอัตรากำลังใหม่			เงินเดือน			หมายเหตุ
		เลขที่ตำแหน่ง	ตำแหน่ง	ระดับ	เลขที่ตำแหน่ง	ตำแหน่ง	ระดับ	เงินเดือน	เงินประจำตำแหน่ง	เงินเพิ่มอื่นๆ / เงินค่าตอบแทน	
๒๖	นายประวิทย์พรพงษ์ อดทน	๗๓-๒-๐๕-๒๑๑๓-๐๐๑	นักบริหารงานช่าง (ผู้อำนวยการกองช่าง)	ต้น	๗๓-๒-๐๕-๒๑๑๓-๐๐๑	นักบริหารงานช่าง (ผู้อำนวยการกองช่าง)	ต้น	๕๗,๕๘๘ (๔๗,๙๙๐x๑๒)	๔๒,๐๐๐ (๓,๕๐๐x๑๒)	-	๖๑๗,๘๘๐
๒๗	นายสายันต์ คุรุณกลาง	๗๓-๒-๐๕-๒๑๑๓-๐๐๒	นักบริหารงานช่าง (หน้าฝ่ายโยธา)	ต้น	๗๓-๒-๐๕-๒๑๑๓-๐๐๒	นักบริหารงานช่าง (หัวหน้าฝ่ายแบบแปลนฯ)	ต้น	๔๐๙,๓๒๐ (๓๔,๑๑๐x๑๒)	๑๘,๐๐๐ (๑,๕๐๐x๑๒)	-	๔๒๗,๓๒๐
๒๘	ว่าง	๗๓-๒-๐๕-๔๗๐๑-๐๐๑	นายช่างโยธา	ปง./ขง.	๗๓-๒-๐๕-๔๗๐๑-๐๐๑	นายช่างโยธา	ปง./ขง.	๒๙๗,๙๐๐ (๒๔,๘๒๕x๑๒)	-	-	ว่าง
๒๙	น.ส.บุญวัลย์ มานะศิลป์	๗๓-๒-๐๕-๔๑๑๑-๐๐๒	เจ้าพนักงานธุรการ	ปง.	๗๓-๒-๐๕-๔๑๑๑-๐๐๒	จพง.ธุรการ	ปง.	๒๑๘,๒๘๐ (๑๘,๘๕๐x๑๒)	-	-	๒๑๘,๒๘๐
๓๐	นายสุเมต จันทรวีเศษ	-	คนงาน (สวนสาธารณะ)	-	-	คนงาน(สวนสาธารณะ)	-	๑๐๘,๐๐๐ (๙,๐๐๐x๑๒)	-	-	๑๐๘,๐๐๐
๓๑	ว่า ร.ต.ณัฐกร ชินศรี	-	คนงาน (สาธารณูปโภค)	-	-	คนงาน(สาธารณูปโภค)	-	๑๐๘,๐๐๐ (๙,๐๐๐x๑๒)	-	-	๑๐๘,๐๐๐

กองสาธารณสุขและสิ่งแวดล้อม

ที่	ชื่อ-สกุล	คุณวุฒิ	กรอบอัตรากำลังเดิม			กรอบอัตรากำลังใหม่			เงินเดือน			หมายเหตุ
			เลขที่ตำแหน่ง	ตำแหน่ง	ระดับ	เลขที่ตำแหน่ง	ตำแหน่ง	ระดับ	เงินเดือน	เงินประจำตำแหน่ง	เงินเพิ่มอื่นๆ / เงินค่าตอบแทน	
๓๒	นายณัฏ งามสนิท	ส.ม.	๗๓-๒-๐๖-๒๑๐๔-๐๐๑	นักบริหารงานสาธารณสุข (ผู้อำนวยการกองสาธารณสุข)	ต้น	๗๓-๒-๐๖-๒๑๐๔-๐๐๑	นักบริหารงานสาธารณสุข (ผู้อำนวยการกองสาธารณสุข)	ต้น	๕๐๖,๕๒๐ (๔๒,๒๑๐x๑๒)	๔๒,๐๐๐ (๓,๕๐๐x๑๒)	-	๕๔๘,๕๒๐
๓๓	-ว่าง-	-	๗๓-๒-๐๖-๒๑๐๔-๐๐๒	นักบริหารงานสาธารณสุข (หน.ฝ่ายบริหารงานฯ)	ต้น	๗๓-๒-๐๖-๒๑๐๔-๐๐๒	นักบริหารงานสาธารณสุข (หน.ฝ่ายบริหารงานฯ)	ต้น	๓๘๓,๖๐๐ (๓๒,๘๐๐x๑๒)	๑๘,๐๐๐ (๑,๕๐๐x๑๒)	-	ว่าง
๓๔	น.ส.สุธิตา บุญรัตน์	วท.บ.	๗๓-๒-๐๖-๓๖๐๑-๐๐๑	นักวิชาการสาธารณสุข	ปก.	๗๓-๒-๐๖-๓๖๐๑-๐๐๑	นักวิชาการสาธารณสุข	ปก.	๓๕๔,๘๔๐ (๒๙,๕๗๐x๑๒)	-	-	๓๕๔,๘๔๐
๓๕	ลูกจ้างประจำ นายวิระ ปิ่นนอก	ร.บ.บ.	-	คนงาน (ประจําการบรรทุกขยะ)	-	-	คนงาน (ประจําการบรรทุกขยะ)	-	๒๕๒,๑๒๐ (๒๑,๐๑๐x๑๒)	-	-	๒๕๒,๑๒๐
๓๖	พนักงานจ้างทั่วไป นายพิสิทธิ์ ดวงสภาพ	ม.๖	-	คนงาน (ประจําการบรรทุกขยะ)	-	-	คนงาน (ประจําการบรรทุกขยะ)	-	๑๐๘,๐๐๐ (๙,๐๐๐x๑๒)	-	-	๑๐๘,๐๐๐

กองการศึกษา

ที่	ชื่อ-สกุล	คุณวุฒิ	กรอบอัตรากำลังเดิม			กรอบอัตรากำลังใหม่			เงินเดือน			หมายเหตุ
			เลขที่ตำแหน่ง	ตำแหน่ง	ระดับ	เลขที่ตำแหน่ง	ตำแหน่ง	ระดับ	เงินเดือน	เงินประจำตำแหน่ง	เงินเพิ่มอื่นๆ / เงินค่าตอบแทน	
๓๗	นางศรีนิยา นระราช	คป.	๗๓๒-๐๘-๒๑๐๗-๐๐๑	ผู้อำนวยการกองการศึกษา (นักบริหารงานศึกษา)	ต้น	๗๓๒-๐๘-๒๑๐๗-๐๐๑	ผู้อำนวยการกองการศึกษา (นักบริหารงานศึกษา)	ต้น	๔๗๕,๕๖๐ (๓๗,๖๓๐x๑๒)	๔๒,๐๐๐ (๓,๕๐๐x๑๒)	-	๕๑๗,๕๖๐
๓๘	นายสุริยา สุรัมย์	คช.ม.	๗๓๒-๐๘-๒๑๐๗-๐๐๒	หัวหน้าฝ่ายบริหารการศึกษา (นักบริหารงานศึกษา)	ต้น	๗๓๒-๐๘-๒๑๐๗-๐๐๒	หัวหน้าฝ่ายบริหารการศึกษา (นักบริหารงานศึกษา)	ต้น	๔๒๒,๖๔๐ (๓๕,๒๒๐x๑๒)	๑๘,๐๐๐ (๑,๕๐๐x๑๒)	-	๔๔๐,๖๔๐
๓๙	น.ส.เนาวรัตน์ รียะวงษ์	รป.ม.	๗๓๒-๐๑-๓๑๑๑-๐๐๒	นักจัดการงานทั่วไป	ชก.	๗๓๒-๐๑-๓๑๑๑-๐๐๑	นักจัดการงานทั่วไป	ชก.	๔๒๒,๖๔๐ (๓๕,๒๒๐x๑๒)	-	-	๔๒๒,๖๔๐
๔๐	<u>ศูนย์พัฒนาเด็กเล็กเทศบาลตำบลสังขทรัพย์</u> <u>พนักงานครูเทศบาล</u> <u>ผอ.ศูนย์พัฒนาเด็กเล็ก</u>	-	-	-	-	-	-	-	-	-	-	-
๔๑	นางพรทิพย์ พรรณา	คป.	๗๓๒-๐๘-๖๖๐๐-๐๓๕	ครูผู้ดูแลเด็ก	คป.๒	๗๓๒-๐๘-๖๖๐๐-๐๓๕	ครูผู้ดูแลเด็ก	คป.๒	๔๐๘,๐๐๐ (๓๔,๐๐๐x๑๒)	๔๒,๐๐๐ (๓,๕๐๐x๑๒)	-	๔๕๐,๐๐๐
๔๒	น.ส.พิชชากร ลือคำพาร	คป.	๗๓๒-๐๘-๖๖๐๐-๐๓๕	ครูผู้ดูแลเด็ก	คป.๒	๗๓๒-๐๘-๖๖๐๐-๐๓๕	ครูผู้ดูแลเด็ก	คป.๒	๔๑๖,๔๐๐ (๓๔,๗๐๐x๑๒)	๔๒,๐๐๐ (๓,๕๐๐x๑๒)	-	๔๕๘,๔๐๐
๔๓	น.ส.เพ็ญภัคดี ภูงษา	คป.	๗๓๒-๐๘-๖๖๐๐-๐๓๖	ครูผู้ดูแลเด็ก	คป.๓	๗๓๒-๐๘-๖๖๐๐-๐๓๖	ครูผู้ดูแลเด็ก	คป.๓	๔๗๘,๘๐๐ (๓๙,๘๐๐x๑๒)	๖๗,๒๐๐ (๕,๖๐๐x๑๒)	๖๗,๒๐๐ (๕,๖๐๐x๑๒)	๖๑๓,๒๐๐
๔๔	น.ส.นิศานาถ สมนุเสริม	คป.	๗๓๒-๐๘-๖๖๐๐-๐๓๗	ครูผู้ดูแลเด็ก	คป.๒	๗๓๒-๐๘-๖๖๐๐-๐๓๗	ครูผู้ดูแลเด็ก	คป.๒	๓๕๑,๑๒๐ (๒๙,๒๖๐x๑๒)	๔๒,๐๐๐ (๓,๕๐๐x๑๒)	-	๓๙๓,๑๒๐
๔๕	<u>พนักงานจ้างตามภารกิจ</u> น.ส.บุณศรีภักดิ์ โสระภักดิ์	คป.	-	ผ.ช.ครู	-	-	ผ.ช.ครู	-	๒๑๐,๖๐๐ (๑๗,๕๕๐x๑๒)	-	-	๒๑๐,๖๐๐
๔๖	น.ส.กนกกาญจน์ เข้มพิลา	คป.	-	ผ.ช.ครู	-	-	ผ.ช.ครู	-	๒๐๘,๐๘๐ (๑๗,๓๔๐x๑๒)	-	-	๒๐๘,๐๘๐

หน่วยตรวจสอบภายใน

ที่	ชื่อ-สกุล	คุณวุฒิ	กรอบอัตรากำลังเดิม			กรอบอัตรากำลังใหม่			เงินเดือน			หมายเหตุ
			เลขที่ตำแหน่ง	ตำแหน่ง	ระดับ	เลขที่ตำแหน่ง	ตำแหน่ง	ระดับ	เงินเดือน	เงินประจำตำแหน่ง	เงินเพิ่มอื่นๆ / เงินค่าตอบแทน	
๔๗	-ว่าง-		๗๓-๒-๐๘-๒๑๐๗-๐๐๑	นักวิชาการตรวจสอบภายใน	ปก./ชก.	๗๓-๒-๐๘-๒๑๐๗-๐๐๑	นักวิชาการตรวจสอบภายใน	ปก./ชก.	๓๕,๕๓๒๐ (๒๘,๖๑๐x๑๒)	-	-	ว่าง

๖. ปัญหาและอุปสรรค

๑. ด้านการบริหารทรัพยากรบุคคล

๑.๑ การโอน (ย้าย) ไปรับราชการท้องถิ่นอื่น ส่งผลทำให้ขาดอัตรากำลังในการปฏิบัติงาน และความต่อเนื่องในการดำเนินงานด้านความรับผิดชอบ ซึ่งมีผลกระทบต่อความสำเร็จในการปฏิบัติงานอย่างยิ่ง

๑.๒ กระบวนการสรรหาบรรจุแต่งตั้งข้าราชการทดแทนตำแหน่งว่างมีความล่าช้า อัตรากำลังที่ว่างดำเนินการขอใช้บัญชี กสส. ทำให้ปัจจุบันยังขาดอัตรากำลังหลายอัตรา

๒. ด้านการพัฒนา

๒.๑ หลักสูตรอบรมอาจไม่สอดคล้องกับความต้องการหรือความสนใจของบุคลากรหรืออาจไม่สอดคล้องกับภารกิจของหน่วยงานต้นสังกัด

๒.๒ พนักงานเทศบาลมีภารกิจประจำที่ต้องปฏิบัติจึงอาจไม่มีเวลาว่างในการเข้าร่วมอบรม โดยเฉพาะพนักงานเทศบาลที่มีตำแหน่งระดับสูงหรือมีภารกิจสำคัญที่ต้องรับผิดชอบ

๓. ข้อเสนอแนะ

๓.๑ ควรส่งเสริมหรือให้คำแนะนำบุคลากรที่จะเข้ารับการอบรมทำความเข้าใจเกี่ยวกับระบบออนไลน์ให้มากขึ้น เพื่อเพิ่มพูนความรู้ของตนเองอยู่เสมอ

๓.๒ ประชาสัมพันธ์และสร้างความเข้าใจแก่บุคลากรถึงความสำคัญของการเข้ารับการฝึกอบรม

๓.๓ การส่งเสริมการพัฒนาบุคลากรให้ครอบคลุมทุกสายงาน และส่งเสริมการนำเทคโนโลยีที่ทันสมัยมาใช้ในการพัฒนาบุคลากรการปฏิบัติงานเพื่อเกิดความคิดสร้างสรรค์และพัฒนาเชิงนวัตกรรมให้มากขึ้น
